



ROMÂNIA

CONSILIUL DE MONITORIZARE A IMPLEMENTĂRII CONVENȚIEI ONU
PRIVIND DREPTURILE PERSOANELOR CU DIZABILITĂȚI

Autoritate autonomă sub control Parlamentar

Str. Nerva Traian nr. 3, sector 3, București; tel. +40 21 371 27 66; fax +40 21 371 27 58;
e-mail: secretariat@consiliuldemonitorizare.ro; web: www.consiliuldemonitorizare.ro

Nr. 230/06.02.2025

Dr. E



R A P O R T

privind vizita de monitorizare desfășurată la Centrele Rezidențiale pentru Copii cu Deficiențe Neuropsihiatrice Târgu Mureș din cadrul Serviciului Social pentru Copii cu Dizabilități

Sumar :

Prezentul raport întocmit ca urmare a vizitei de monitorizare inopinate desfășurate la Centrele Rezidențiale pentru Copii cu Deficiențe Neuropsihiatrice Târgu Mureș din cadrul Serviciului Sociale pentru Copii cu Dizabilități:

- Centru Rezidențial pentru Copii cu Deficiențe Neuropsihiatrice, din strada Trebely, nr.3, loc. Târgu Mureș, jud. Mureș;
- Centru Rezidențial pentru Copii cu Deficiențe Neuropsihiatrice Branului, din strada Branului, nr.3, loc. Târgu Mureș, jud. Mureș;
- Centru Rezidențial pentru Copii cu Deficiențe Neuropsihiatrice Turnu Roșu, din strada Turnu Roșu, nr.1 B, loc. Târgu Mureș, jud. Mureș;
- Centru Rezidențial pentru Copii cu Deficiențe Neuropsihiatrice Slatina, din strada Slatina, nr.13, loc. Târgu Mureș, jud. Mureș;
- Centru Rezidențial pentru Copii cu Deficiențe Neuropsihiatrice Ceaușu de Câmpie din localitatea Ceaușu de Câmpie nr.417, jud. Mureș;
- Serviciul Rezidențial de îngrijire și asistență medico-socială "Speranța", din strada Gheorghe Marinescu, nr.38, loc. Târgu Mureș, jud. Mureș;
- Centru Rezidențial pentru Copii cu Deficiențe Neuropsihiatrice Petelea, din localitatea Petelea, jud. Mureș.

Vizita a fost efectuată în temeiul prevederilor art. 11 alin. (1) din Legea 8/2016 privind înființarea mecanismelor prevăzute de Convenția privind drepturile persoanelor cu dizabilități este structurat în trei secțiuni, după cum urmează:

- I. Cadrul general și organizarea vizitei
- II. Constatările rezultate din vizita efectuată
- III. Recomandări

I. Cadrul general și organizarea vizitei

Prin Ordinul nr. 2/09.01.2025, președintele Consiliului de monitorizare a dispus efectuarea unei vizite de monitorizare inopinate în perioada 10.01.2025 - 16.01.2025 la Centrele Rezidențiale pentru Copii cu Deficiențe Neuropsihiatrice Târgu Mureș din cadrul Serviciului Social pentru Copii cu Dizabilități Târgu Mureș, jud. Mureș, denumite în continuare „C.R.C.D.N Tg. Mureș”.

Din echipa de vizitare au făcut parte [REDACTED] inspector de monitorizare în cadrul Consiliului de Monitorizare, în calitate de coordonator al echipei, [REDACTED] și [REDACTED] experți independenți, reprezentanți ai societății civile.

II. Constatările rezultate în urma vizitei de monitorizare.

Cele 7 servicii sociale care au făcut obiectul vizitei " C.R.C.D.N. Tg. Mureș" din cadrul Serviciului Social pentru Copii cu Dizabilități Târgu Mureș, (cod serviciu social 8790 CR-C-D), sunt înființate și administrate de furnizorul de servicii sociale Direcția Generală de Asistență Socială și Protecția Copilului Mureș și sunt unități fără personalitate juridică, de tip rezidențial.

În cadrul primei zile de vizită, echipa de monitorizare a vizitat toate spațiile interioare din 4 centre din cele 7 vizate, respectiv : " C.R.C.D.N" din strada Trebely, nr.3, loc. Târgu Mureș, jud. Mureș; " C.R.C.D.N" din strada Branului, nr.3, loc. Târgu Mureș, jud. Mureș, " C.R.C.D.N" din strada Turnu Roșu, nr.1 B, loc. Târgu Mureș, jud. Mureș și "C.R.C.D.N" din strada Slatina, nr.13, loc. Târgu Mureș, jud. Mureș, iar în următoarele zile au fost vizitate " C.R.C.D.N" din localitatea Ceaușu de Câmpie nr. 417, jud. Mureș, localitatea Petelea, județ Mureș și Serviciul Rezidențial de îngrijire și asistență medico-socială "Speranța", din strada Gheorghe Marinescu, nr.38, loc. Târgu Mureș, jud. Mureș (aflat în incinta Spitalului Municipal Târgu Mureș);

Pe parcursul celor șase zile de vizită, echipa de monitorizare a inspectat constant cele șapte centre, concentrându-se în special pe spațiile interioare și exterioare, inclusiv cele destinate locuirii, activităților cu beneficiarii, zonele administrative, blocul alimentar,

precum și spațiile de relaxare și petrecere a timpului liber. Totodată, au fost purtate discuții atât cu personalul, cât și cu beneficiarii din centre.

În cadrul acestor vizite, echipa de monitorizare a verificat toate documentele care reglementează activitatea celor șase centre rezidențiale pentru copii cu deficiențe neuropsihice din cadrul Serviciilor sociale pentru copii cu dizabilități din Tg. Mureș. Cu această ocazie, au fost purtate discuții cu personalul Serviciilor sociale, inclusiv cu directorul general, directorul adjunct, șeful de centru, managerul de caz, asistenții medicali, kinetoterapeutul, instructorii de educație, bucătarii, îngrijitorii și magazionerii. De asemenea, echipa a discutat cu beneficiarii, adaptând abordarea în funcție de nivelul lor de înțelegere și de diagnosticul specific fiecăruia. Totodată au fost solicitate documentele aferente standardelor minime de calitate pentru serviciile sociale cu cazare, organizate ca centre rezidențiale pentru copilul separat temporar sau definitiv de părinții săi, (cod 8790CR-C-I), potrivit Nomenclatorului serviciilor sociale aprobat prin Hotărârea Guvernului nr. 867/2015, cu modificările și completările ulterioare, prevăzute în anexa nr. 1 a Ordinului MMJS Nr. 25/2019 și au fost verificate dosarele beneficiarilor.

Echipa de monitorizare, în urma vizitelor făcute în perioada 11-21 ianuarie la cele patru centre pentru copii cu dizabilități din Mureș, a constatat o serie de nereguli și încălcări ale legislației în ceea ce privește calitatea serviciilor sociale oferite celor 61 de beneficiari, care afectează direct bunăstarea beneficiarilor.

Printre cele mai îngrijorătoare aspecte se numără condițiile de locuit improprii, cu paturi necorespunzătoare ca dimensiune, mobilier uzat și deteriorat, iar saltelele erau acoperite cu saci de menaj în loc de aleze adecvate. De asemenea, într-un centru erau zăvoare montate pe exteriorul ușilor de la dormitorul copiilor iar personalul a justificat folosirea lor pentru închiderea copiilor prin lipsa de personal.

Lipsa transportului adecvat împiedică mersul regulat al copiilor la școală, iar banii de buzunar ai acestora au fost cheltuiți necorespunzător pentru rechizite, haine și platouri festive, fără dovezi clare că acestea au fost folosite în beneficiul copiilor.

Totodată, conform celor relatate de către personalul centrelor, cadourile de Crăciun au fost achiziționate tot din fondurile proprii ale copiilor. Aceste deficiențe au indicat nereguli cu privire la calitatea serviciilor oferite și la siguranța copiilor din aceste centre, fiind încălcate drepturile copiilor cu dizabilități.

Pe lângă multiplele nereguli privind încălcarea drepturilor copiilor cu dizabilități din centrele rezidențiale pentru copii cu deficiențe neuropsihice din Târgu Mureș, s-a constatat că 5 din cele 7 centre vizitate nu dețin licențe de funcționare valabile, acestea fiind expirate din luna decembrie 2024. Conducerea instituției nu a putut prezenta documente care să ateste demersurile efectuate în vederea obținerii unei noi licențe de funcționare sau un plan de reorganizare necesar reintrării în legalitate a acestora.

Este de menționat faptul că, potrivit nomenclatorului serviciilor sociale aprobat prin Hotărârea Guvernului nr. 867/2015, codul serviciului social cod serviciu social 8790 CR-C-D nu mai există sub această formă, fiind necesară reorganizarea acestor servicii și, eventual, transformarea lor în case de tip familial. În acest sens, echipa de monitorizare consideră că aceste centre nu mai pot funcționa legal sub denumirea de centre rezidențiale pentru copii cu deficiențe neuropsihice, deoarece această categorie de servicii nu mai este prevăzută în legislația actuală care reglementează funcționarea serviciilor sociale.

Pe parcursul vizitei de monitorizare au fost identificate următoarele documente care reglementează funcționarea centrelor, precum :

Referitor la stadiul măsurilor întreprinse de către furnizorul de servicii sociale-Direcția Generală de Asistență Socială și Protecția Copilului Târgu Mureș, în vederea reorganizării și reabilitării **Serviciilor Sociale pentru Copii cu Dizabilități Târgu Mureș "C.R.C.D.N Târgu Mureș"**, potrivit discuțiilor purtate cu conducerea instituției, până în prezent nu s-a făcut niciun demers concret în acest sens.

Conform discuțiilor purtate cu șeful de centru, acesta a precizat că instituția a fost informată verbal de către AJPIS cu privire la necesitatea reorganizării centrelor, sens în care a început să lucreze la elaborarea Regulamentului de Organizare și Funcționare a celor 7 centre, însă până la data vizitei nu a fost finalizată documentația.

În urma vizitei de monitorizare efectuate la cele 7 Servicii Rezidențiale de Îngrijire și Asistență din Târgu Mureș, echipa a constatat că accesul copiilor la servicii de educație incluzivă este limitat întrucât aceștia nu frecventează constant școala. Transportul copiilor se face aleatoriu, câte 1-2 pe zi din fiecare centru, iar personalul a declarat că nu există suficiente resurse sau posibilități pentru a asigura prezența regulată la cursuri.

În ceea ce privește condițiile de cazare ale beneficiarilor, aceștia locuiesc în clădiri tip case care dețin spații de cazare (camere) și cabinet medical. În niciuna dintre case nu a fost amenajată o sală de activități, iar una singură avea amenajată o sală de recuperare/kinetoterapie.

Două dintre centre dispun și de clădiri anexe cu destinația de magazie (alimente, obiecte sanitare, obiecte de uz casnic).

Majoritatea clădirilor în care sunt cazați beneficiarii sunt degradate iar curtea nu este amenajată pentru activități și relaxare. Singurul centru care are amenajat în curte loc de joacă pentru copii, este cel din Localitatea Ceaușu de Câmpie.

Centrul rezidențial pentru copii cu deficiențe neuropsihiatrice Tg. Mureș- Turnu Roșu, denumit în continuare C.R.C.D.N. Turnu Roșu, este o instituție publică de asistență socială de interes public, fără personalitate juridică, înființată prin Hotărârea nr. 52/19.06.2003 a Consiliului Județean (C.J.) Mureș, în subordinea acestuia, în structura Direcției Generale de Asistență Socială și Protecția Copilului (D.G.A.S.P.C.) Mureș și în componența Serviciului Social Pentru Copii cu Dizabilități, fiind situat în Tg.-Mureș, str. Turnu Roșu, nr. 1 B, jud. Mureș.

C.R.C.D.N. Turnu Roșu are cod serviciu social 8790 CR-C-I acreditat conform Certificatului de acreditare Seria AF, nr. 000504/23.04.2014 și a funcționat în baza licenței de funcționare seria LF, nr.00376/02.12.2020 până la data de 02.12.2024. La momentul vizitei aceasta era expirată;

Autorizație sanitară de funcționare nr. 989/02.06.2011 ;

Negație 13925/02.12.2015 ANSVSA.

Centrul rezidențial pentru copii cu deficiențe neuropsihiatrice Târgu Mureș - Slatina, denumit în continuare C.R.C.D.N, Slatina, este o instituție publică de asistență socială de interes public, fără personalitate juridică, înființată prin Hotărârea nr. 104/30.08.2018 a Consiliului Județean Mureș (C.J. Mureș), în subordinea acestuia, în structura Direcției Generale de Asistență Socială și Protecția Copilului Mureș (D.G.A.S.P.C. Mureș) și în componența Serviciului Social Pentru Copii cu Dizabilități, fiind situat în Tg.-Mureș, str. Slatina, nr. 13, jud. Mureș.



C.R.C.D.N. Slatina are cod serviciu social 8790 CR-C-I, acreditat conform Certificatului de acreditare Seria AF, nr. 000504/23.04.2014 și a funcționat în baza licenței de funcționare seria LF, nr.00377/02.12.2020 până la data de 02.12.2024. La momentul vizitei licența era expirată;

Autorizație sanitară de funcționare nr. 990/02.06.2011;

Negație nr. 13924/02.12.2015 de la ANVSA.



Centrul rezidențial pentru copii cu deficiențe neuropsihiatrice Tg. Mureș- Branului, denumit în continuare C.R.C.D.N. Branului, este o instituție publică de asistență socială de interes public, fără personalitate juridică, înființată prin Hotărârea nr. 104/30.08.2018 a Consiliului Județean Mureș (C.J. Mureș), în subordinea acestuia, în structura Direcției Generale de Asistență Socială și Protecția Copilului Mureș (D.G.A.S.P.C. Mureș) și în componența Serviciului Social Pentru Copii cu Dizabilități, fiind situat în Tg.-Mureș, str. Branului, nr.3, jud. Mureș.

C.R.C.D.N. Branului are cod serviciu social 8790 CR-C-I, acreditat conform Certificatului de acreditare Seria AF, nr. 000504/23.04.2014 și a funcționat în baza licenței de funcționare seria LF, nr.00380/02.12.2020, până la data de 02.12.2024. La momentul vizitei licența era expirată;

Autorizație sanitară de funcționare nr. 987/02.06.2011 ;

Negație nr. 13923/02.12.2015;

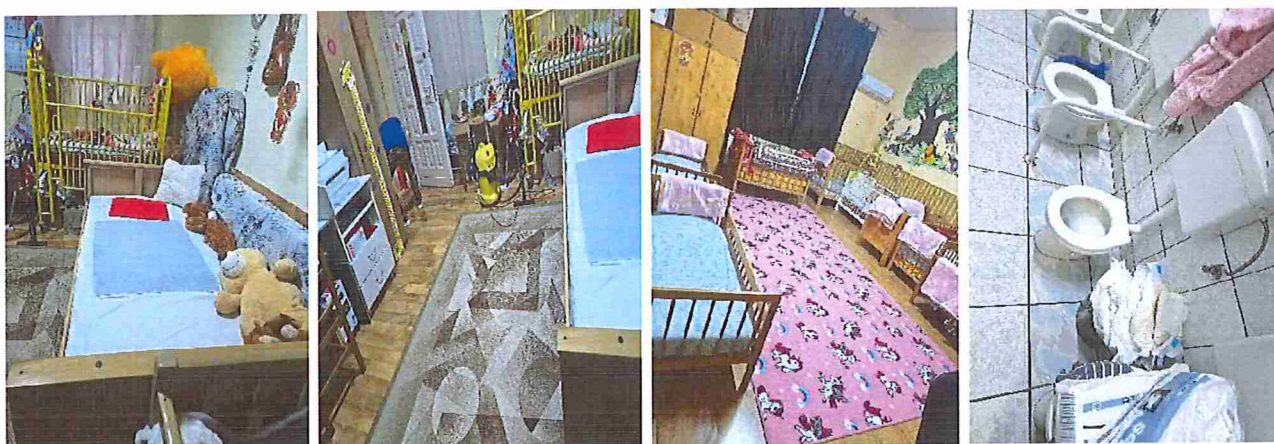
Centrul rezidențial pentru copii cu deficiențe neuropsihiatrice...., denumit în continuare C.R.C.D.N. Trebely, este o instituție publică de asistență socială de interes public, fără personalitate juridică, înființată prin Hotărârea nr. 104/30.08.2018 a Consiliului Județean Mureș (C.J. Mureș), în subordinea acestuia, în structura Direcției Generale de Asistență Socială și Protecția Copilului Mureș (D.G.A.S.P.C. Mureș) și în componența Serviciului Social Pentru Copii cu Dizabilități, fiind situat în Tg.-Mureș, str. Trebely, nr.3, jud. Mureș.



C.R.C.D.N. Trebely are cod serviciu social 8790 CR-C-I, acreditat conform Certificatului de acreditare Seria AF, nr. 000504/23.04.2014 și a funcționat în baza licenței de funcționare seria LF, nr.00379/02.12.2020, până la data de 04.12.2024. La momentul vizitei licența era expirată;

Autorizație sanitară de funcționare nr. 1170/01.07.2011;

Autorizație sanitară veterinară și pentru siguranța alimentelor nr. VA.5127/28.12.2015.

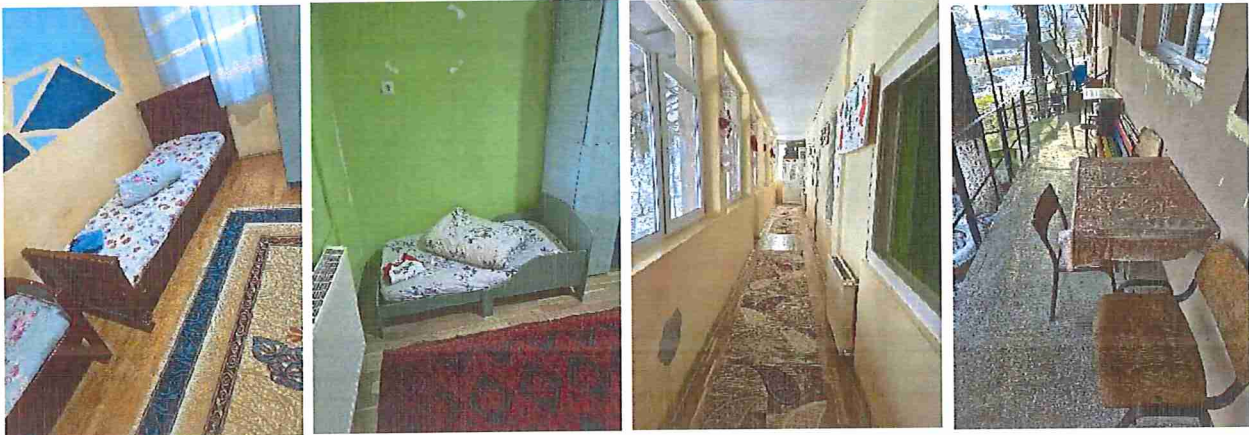


Serviciul rezidențial de îngrijire și asistență medico-socială "SPERANȚA" este o instituție publică de asistență socială de interes public, fără personalitate juridică, este înființată prin aprobarea Convenției de colaborare nr. 3233/30/23.20.2012 dintre Direcția Generală de Asistență Socială și Protecția Copilului Mureș (D.G.A.S.P.C. Mureș) și Spitalul Clinic Județean Mureș, aflat în structura D.G.A.S.P.C. Mureș și în componența Serviciului Social Pentru Copii cu Dizabilități, fiind situat în Tg.-Mureș, str. Gheorghe Marinescu, nr. 42, jud. Mureș.

Serviciul rezidențial are cod serviciu social 8790 CR-C-I, acreditat conform licenței de funcționare Seria AF, nr. 000504/23.04.2014, până la data de 04.12.2024. La momentul vizitei licența era expirată.

Autorizație sanitară de funcționare nr. 608/18.05.2015.

Centrul rezidențial pentru copii cu deficiențe neuropsihiatrice din localitatea Ceaușu de Câmpie, denumit în continuare C.R.C.D.N. Ceaușu de Câmpie, este o instituție de interes public, fără personalitate juridică.



La momentul vizitei aceasta avea licență de funcționare valabilă și autorizații de funcționare.

Capacitatea centrului rezidențial este de 11 locuri, iar la momentul vizitei erau 12 beneficiari - copii cu deficiențe neuropsihiatrice severe, încadrați în grad de handicap.

Centrul rezidențial pentru copii cu deficiențe neuropsihiatrice din localitatea Petelea, denumit în continuare C.R.C.D.N. Petelea, este o instituție de interes public, fără personalitate juridică. La momentul vizitei, aceasta nu deținea licență de funcționare, iar în casă nu erau beneficiari.

Scopul centrelor rezidențiale și a serviciului rezidențial medico-social este furnizarea și asigurarea accesului copiilor cu deficiențe neuropsihiatrice severe la găzduire, îngrijire, reabilitare, educație și pregătire în vederea reintegrării sau integrării familiale și integrării sociale. Prin activitățile din cadrul centrelor rezidențiale și ale serviciului rezidențial medico-social se asigură protecția, creșterea și îngrijirea copilului separat, temporar sau definitiv, de părinții săi, ca urmare a stabilirii măsurii plasamentului.



Structura de personal, aprobată de către Consiliul Județean Mureș prin Statul de funcții, conține posturi înființate la nivelul fiecărui centru rezidențial și serviciu rezidențial de îngrijire și asistență medico-social dar și posturi comune (șef centru, medic NPI, asistent social, asistent medical, psiholog, psihopedagog, pedagog de recuperare, muncitor-bucătar, îngrijitor curățenie, kinetoterapeut, logoped, administrator, magazioner, șofer).

Repartizarea posturilor a fost efectuată astfel:

1.La nivelul Centrului rezidențial pentru copii cu deficiențe neuropsihiatrice

Tg.Mureș-Turnu Rosu:

- instructor educație principal – 8 posturi;
- instructor educație – 1 post;
- îngrijitor curățenie – 1 post;
- muncitor bucătar – 1 post;
- Posturi comune: șef centru; medic primar – 0.5 post; șofer – 1 post; psiholog principal 2 posturi; psihopedagog principal – 2 posturi; logoped principal 0.5 post; kinetoterapeut – 0.5 post; asistent social principal – 1 post; asistent medical principal – 2 posturi; asistent medical – 3 posturi; administrator I – 1 post; magazioner 2 posturi; îngrijitor curățenie 1 post.

2.La nivelul Centrului rezidențial pentru copii cu deficiențe neuropsihiatrice Târgu

Mureș-Slatina:

- instructor educație principal – 9 posturi;
- îngrijitor curățenie 1 post;
- muncitor bucătar – 1 post;
- Posturi comune: șef centru; medic primar – 0,5 post; șofer – 1 post; psiholog principal – 2 posturi; psihopedagog principal – 2 posturi; logoped principal 0.5 post; kinetoterapeut – 0.5 post; asistent social principal – 1 post; asistent medical principal – 2 posturi; asistent medical – 3 posturi; administrator I – 1 post; magazioner 2 posturi; îngrijitor curățenie 1 post.

3. La nivelul Centrului rezidențial pentru copii cu deficiențe neuropsihiatrice

Tg. Mureș-Branului:

- instructor educație principal – 13 posturi;
- instructor educație – 1 post;
- muncitor bucătar – 1 post;
- Posturi comune; șef centru; medic primar – 0.5 post; șofer – 1 post; psiholog principal – 2 posturi; psihopedagog principal 2 posturi; logoped principal 0.5 post; kinetoterapeut – 0.5 post; asistent social principal – post; asistent medical principal – 2 posturi; asistent medical – 3 posturi; administrator I – 1 post; magazioner 2 posturi; îngrijitor curățenie 1 post.

4. La nivelul Centrului rezidențial pentru copii cu deficiențe neuropsihiatrice

Tg. Mureș-Trebely:

- instructor educație principal - 7 posturi;
- infirmieri – 4 posturi;
- îngrijitor curățenie 1 post;
- muncitor bucătar – 2 posturi;
- Posturi comune: șef centru; medic primar – 0.5 post; șofer – 1 post; psiholog principal – 2 posturi; psihopedagog principal – 2 posturi; logoped principal – 0.5 post; kinetoterapeut – 0.5 post; asistent social principal – 1 post; asistent medical principal – 2 posturi; asistent medical – 3 posturi; administrator I – 1 post; magazioner 2 posturi; îngrijitor curățenie 1 post.

5. La nivelul Serviciului rezidențial de Îngrijire și asistentă medico-socială "SPERANTA":

- medic primar – 0.5 post;
- kinetoterapeut – 0.5 post; psiholog pr. – 0.5 post;
- psihopedagog – 0.5 post; asistent medical – 1 post; administrator I – 0.5 post; - șofer – post.

6. 4.La nivelul Centrului rezidențial pentru copii cu deficiențe neuropsihiatrice
Ceuașu de Câmpie:

- instructor educație principal - 7 posturi;
- infirmieri – 4 posturi;
- îngrijitor curățenie 1 post;
- Posturi comune: șef centru; medic primar – 0.5 post; șofer– 1 post; psiholog principal – 2 posturi; psihopedagog principal – 2 posturi; logoped principal – 0.5 post; kinetoterapeut – 0.5 post; asistent social principal – 1 post; asistent medical principal – 2 posturi; asistent medical – 3 posturi; administrator I – 1 post; magazioner 2 posturi; îngrijitor curățenie 1 post.

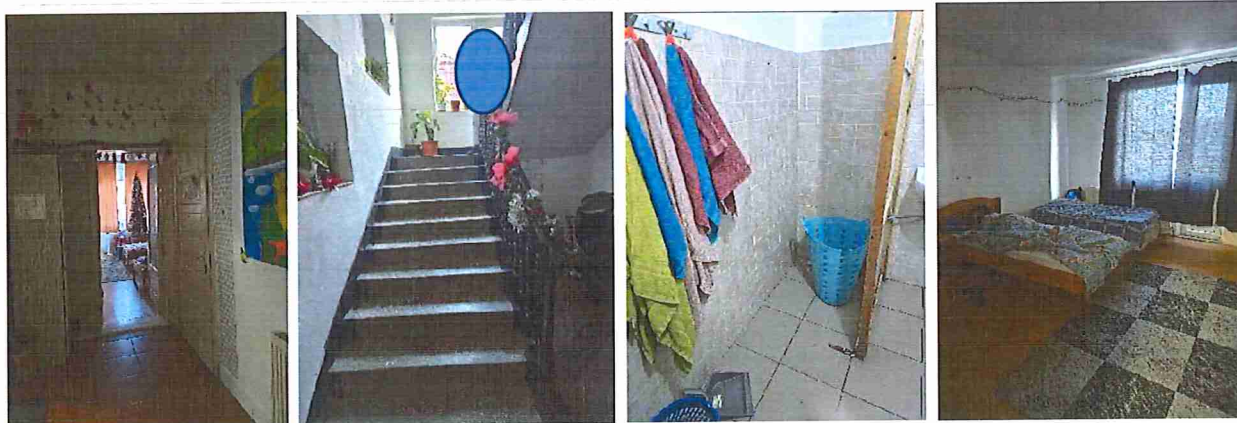
1. Beneficiari

- Serviciul social - "C.R.C.D.N Târgu Mureș" din strada Trebely, nr.3, loc. Târgu Mureș, jud. Mureș, are o capacitate de 14 locuri iar la momentul vizitei acesta găzduia 18 beneficiari, din care unul se afla internat la spital. Beneficiarii sunt cu vârste cuprinse între 3 și 18 ani (7 fete și 11 băieți) dintre care 17 se află în plasament pe baza unei sentințe judecătorești iar unul este cu Hotărârea Comisiei pentru Protecția Copilului. De asemenea, pentru un număr de 10 copii este deschisă procedura adopției. Din cei 18 copii niciunul nu este școlarizat și nu au nici orientare școlară efectuată în acest sens.





- Serviciul social - "C.R.C.D.N Târgu Mureș" din strada Branului, nr.3, loc. Târgu Mureș, jud. Mureș, are o capacitate de 15 locuri iar la momentul vizitei acesta găzduia 18 beneficiari, cu vârste cuprinse între 4 și 18 ani (1 fată și 17 băieți), dintre care 12 se află în plasament pe baza unei sentințe judecătorești iar 6 sunt cu Hotărârea Comisiei pentru Protecția Copilului. De asemenea, pentru un număr de 8 copii este deschisă procedura adopției. Din cei 18 copii, 11 sunt înscriși într-o formă de învățământ iar 7 sunt neșcolarizați.



- Serviciul social - "C.R.C.D.N Târgu Mureș" din strada Slatina, nr.13, loc. Târgu Mureș, jud. Mureș, are o capacitate de 11 locuri iar la momentul vizitei acesta găzduia 14 beneficiari cu vârste cuprinse între 4 și 18 ani (14 fete de și 0 băieți), dintre care 12 se află în plasament pe baza unei sentințe judecătorești, iar 4 sunt cu Hotărârea Comisiei pentru Protecția Copilului. De asemenea, pentru un număr de

6 copii este deschisă procedura adopției. Din cei 14 copii, 11 sunt înscriși într-o formă de învățământ iar 3 sunt neșcolarizați.



- Serviciul social - "C.R.C.D.N Târgu Mureș" din strada Turnu Roșu, nr.1 B, loc. Târgu Mureș, jud. Mureș, are o capacitate de 11 locuri iar la momentul vizitei acesta găzduia 13 beneficiari cu vârste cuprinse între 3 și 18 ani (11 fete și 2 băieți), dintre care 11 se află în plasament pe baza unei sentințe judecătorești, 3 sunt cu Hotărârea Comisiei pentru Protecția Copilului, iar 1 cu Dispoziție Directorială. De asemenea, pentru un număr de 9 copii este deschisă procedura adopției. Din cei 13 copii, 8 sunt înscriși într-o formă de învățământ iar 5 sunt neșcolarizați. La data vizitei în centru erau 12 copii prezenți, unul fiind învoit în familie.



- Serviciul social - "C.R.C.D.N Târgu Mureș" din localitatea Ceaușu de Câmpie nr.417, jud. Mureș, are o capacitate de 10 locuri iar la momentul vizitei acesta găzduia 13 beneficiari, cu vârste cuprinse între 5 și 18 ani (0 fete de și 13 băieți), dintre care

12 se află în plasament pe baza unei sentințe judecătorești, iar 4 sunt cu Hotărârea Comisiei pentru Protecția Copilului. De asemenea, pentru un număr de 6 copii este deschisă procedura adopției. Din cei 14 copii, 11 sunt înscriși într-o formă de învățământ iar 3 sunt neșcolarizați.

- Serviciul Rezidențial de îngrijire și asistență medico-socială "Speranța", din strada Gheorghe Marinescu, nr.38, loc. Târgu Mureș, jud. Mureș (aflat în incinta Spitalului Municipal Târgu Mureș), are o capacitate de 4 locuri iar la momentul vizitei găzduia 4 beneficiari. Beneficiarii sunt cu vârste între 1 și 2 ani (4 băieți) iar 3 se află în plasament pe baza unei sentințe judecătorești și unul cu Dispoziție Directorială. În cadrul Centrului Rezidențial de Îngrijire și Asistență medico-socială „Speranța”, din cei patru beneficiari, trei suferă de morbidități foarte grave, ceea ce impune necesitatea unei îngrijiri medicale specializate în mod constant.

Toți beneficiarii sunt persoane cu dizabilități încadrate în grad de handicap, având certificate de handicap cu termen de valabilitate permanent.

1. Situația privind tipul de handicap și gradul de handicap al beneficiarilor din cadrul C.S.C.D.N. Turnu Roșu este:

Grad handicap	Grav cu asistent personal	Grav	Asociat	Mediu/Ușor
Nr. beneficiari	10	3	1	0

Tipul de handicap	Auditiv	Vizual	Mental	Neuropsihic	Asociat	Boli rare
	0	0	0	18	0	0

2.Situația privind tipul de handicap și gradul de handicap al beneficiarilor din cadrul C.S.C.D.N. Branului este:

<u>Grad handicap</u>	<u>Grav cu asistent personal</u>	<u>Grav</u>	<u>Asociat</u>	<u>Mediu/Ușor</u>
<u>Nr. beneficiari</u>	<u>3</u>	<u>14</u>	<u>1</u>	<u>0</u>

Tipul de handicap	Auditiv	Vizual	Mental	Neuropsihic	Asociat	Boli rare
	0	0	0	18	0	0

3.Situația privind tipul de handicap și gradul de handicap al beneficiarilor din cadrul C.S.C.D.N. Ceaușu de Câmpie este:

<u>Grad handicap</u>	<u>Grav cu asistent personal</u>	<u>Grav</u>	<u>Asociat</u>	<u>Mediu/Ușor</u>
<u>Nr. beneficiari</u>	<u>1</u>	<u>11</u>	<u>0</u>	<u>1</u>

Tipul de handicap	Auditiv	Vizual	Mental	Neuropsihic	Asociat	Boli rare
	0	0	0	12	1	0

4.Situația privind tipul de handicap și gradul de handicap al beneficiarilor din cadrul C.S.C.D.N. Trebely este:

<u>Grad handicap</u>	<u>Grav cu asistent personal</u>	<u>Grav</u>	<u>Asociat</u>	<u>Mediu/Ușor</u>
<u>Nr. beneficiari</u>	<u>17</u>	<u>0</u>	<u>0</u>	<u>0</u>

Tipul de handicap	Auditiv	Vizual	Mental	Neuropsihic	Asociat	Boli rare

	0	0	0	17	0	0
--	---	---	---	----	---	---

5. Situația privind tipul de handicap și gradul de handicap al beneficiarilor din cadrul C.S.C.D.N. Turnu Roșu este:

<u>Grad handicap</u>	<u>Grav cu asistent personal</u>	<u>Grav</u>	<u>Asociat</u>	<u>Mediu/Ușor</u>
<u>Nr. beneficiari</u>	<u>12</u>	<u>1</u>	<u>0</u>	<u>0</u>

<u>Tipul de handicap</u>	<u>Auditiv</u>	<u>Vizual</u>	<u>Mental</u>	<u>Neuropsihic</u>	<u>Asociat</u>	<u>Boli rare</u>
	0	0	0	13	0	0

6. Situația privind tipul de handicap și gradul de handicap al beneficiarilor din cadrul C.S.C.D.N. Serviciul Socio - medical este:

<u>Grad handicap</u>	<u>Grav cu asistent personal</u>	<u>Grav</u>	<u>Asociat</u>	<u>Mediu/Ușor</u>
<u>Nr. beneficiari</u>	<u>4</u>	<u>0</u>	<u>0</u>	<u>0</u>

<u>Tipul de handicap</u>	<u>Auditiv</u>	<u>Vizual</u>	<u>Mental</u>	<u>Neuropsihic</u>	<u>Asociat</u>	<u>Boli rare</u>
	0	0	0	4	0	0

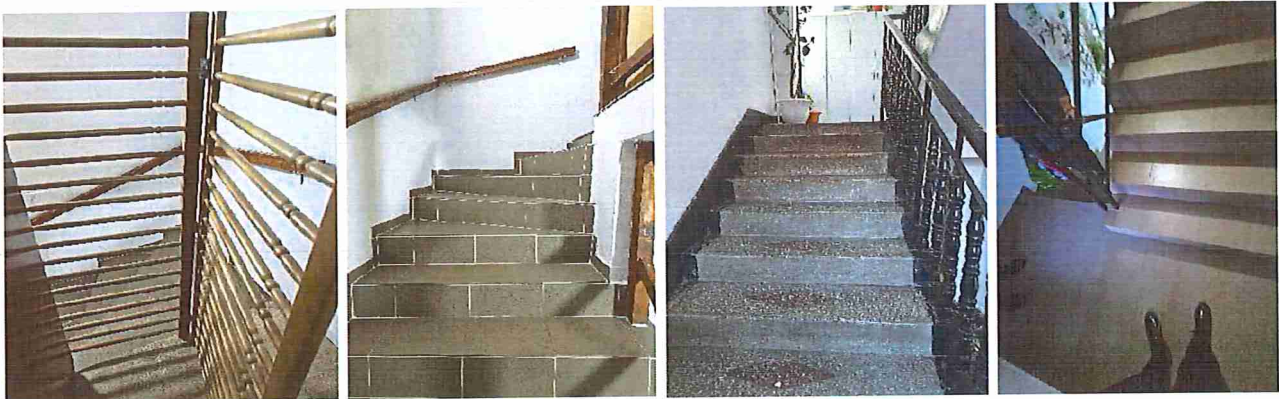
3. Respectarea drepturilor prevăzute de Convenția privind drepturile persoanelor cu dizabilități (denumită în continuare CDPD)

a) Accesibilitate, mobilitate personală, libertatea de expresie și opinie și accesul la informație (art. 9, 20, 21 din CDPD)

Art. 9 Accesibilitatea

Imobilele în care funcționează "C.R.C.D.N Târgu Mureș" se află în domeniul public al județului Mureș, dat în administrare D.G.A.S.P.C. Mureș. Cinci centre sunt amplasate pe raza Municipiului Mureș, un centru este la distanță de 15 km de oraș, iar altul la 30 de km de oraș și permite ușor accesul beneficiarilor la toate resursele și facilitățile comunității: sănătate, educație, cultură, petrecerea timpului liber, relații sociale. Accesul se face atât pietonal cât și auto.

Pentru deplasările la serviciile oferite de comunitate sau alte evenimente organizate de centru la diferite activități precum și pentru cazurile în care au nevoie de deplasare la spital, beneficiarii sunt transportați cu autovehiculul centrului. Aceștia dețin în folosință un microbuz cu 8 +1 locuri, care le-a fost donat de către o fundație.



Cinci din cele șapte centre au curte spațioasă, însă acestea necesită îmbunătățiri și reparații, fiind identificate aspecte care împiedică facilitarea accesului beneficiarilor care se deplasează cu dificultate sau folosesc dispozitive medicale sau sunt transportați în scaun rulant (alei denivelate, lipsa rampelor de acces).



"C.R.C.D.N Târgu Mureș" din strada Trebely, nr.3 nu are rampă de acces cu toate că majoritatea copiilor sunt nedeplasabili. Aceștia, pentru a fi scoși în curte, este necesar să fie transportați cu dispozitive medicale (scaune rulante adaptate). Conform celor declarate de conducerea centrului, copiii din cadrul "C.R.C.D.N Târgu Mureș" din strada Trebely, au primit prin intermediul CRJ fotolii rulante adaptate nevoilor lor.

Patru din clădirile celor 7 centre vizitate sunt compuse din P+1, însă niciunul dintre aceste centre nu au scările asigurate cu plase de siguranță.

Spațiile interioare ale "C.R.C.D.N Târgu Mureș" nu sunt prevăzute cu suport de tip mână curentă pentru asigurarea stabilității și ghidarea beneficiarilor, conform prevederilor legale în vigoare.

Grupurile sanitare nu sunt accesibilizate la niciunul din centrele vizitate.

Toate dormitoarele copiilor din toate căsuțele ce aparțin "C.R.C.D.N Târgu Mureș" nu sunt mobilate corespunzător și adaptate nevoilor beneficiarilor. Cinci din cele 7 centre sunt peste capacitate, astfel în unele dormitoare copiii sunt înghesuți.

Curtea și spațiile comune din interiorul clădirilor nu sunt securizate prin servicii de protecție și pază, care să asigure în permanență protecția la intrarea/ieșirea din incinta centrului.

În interiorul clădirilor, nu există semne (săgeți direcționare) ușor de citit și de înțeles, cu scop de orientare și ghidare a beneficiarilor spre ieșirea din clădire precum și planuri de evacuare în caz de incendiu.

Centrele în care sunt găzduiți copii cu dizabilități trebuie să fie accesibilizate astfel încât să răspundă nevoilor specifice ale acestora și adaptate la nevoile individuale ale persoanelor cu handicap.

Art. 20 Mobilitatea personală

Accesul utilizatorilor de scaun rulant în interiorul/exteriorul clădirilor nu este asigurat. Doar 3 din cele 7 centre au amenajate rampe de acces spre/dinspre exterior.

De asemenea, spațiile comune și dormitoarele din 6 centre sunt mobilate corespunzător și adaptate nevoilor beneficiarilor.

Băile sunt curate și dotate cu produse de igienă personală pentru toți copiii. Acestea sunt amplasate în apropierea dormitoarelor, astfel încât accesul beneficiarilor să se realizeze ușor.

În cadrul complexului se află și o clădire separată unde este amenajat un spațiu de depozitare a articolelor vestimentare.

Art. 21 Libertatea de expresie și opinie și accesul la informație

La momentul vizitei, centrele aveau elaborat Ghidul beneficiarului și Carta beneficiarului iar drepturile beneficiarilor sunt cunoscute de personal.

În urma verificării registrelor existente la nivelul centrului s-a constatat că beneficiarii nu sunt informați cu privire la activitățile și serviciile oferite, la drepturile și obligațiile acestora, precum nici că aceste informații se furnizează de către personalul centrului într-un mod accesibil înțelegerii copiilor.

Specialiștii : psiholog/ergoterapeut/ kinetoterapeut nu au elaborat un program de activități zilnice și săptămânale.

La data vizitei în niciun centru nu s-a regăsit meniul săptămânal și nu a fost afișat la loc vizibil. Singurul meniu regăsit a fost în blocul alimentar situat la "C.R.C.D.N Târgu Mureș" din strada Trebely, însă acesta nu era diferențiat pe regimuri alimentare (regim comun, hiposodat, obezitate, diabet etc).

Art. 12 Recunoaștere egală în fața legii și accesul la justiție (art. 12 și art. 13 CDPD)

"C.R.C.D.N Târgu Mureș" nu au personalitate juridică, prin urmare, asistența de specialitate este asigurată, când este cazul, de serviciul juridic din cadrul DGASPC Mureș.

În cadrul vizitei s-au verificat dosarele beneficiarilor, ocazie cu care s-a constatat că toți beneficiarii au desemnat manager de caz și sunt efectuate demersuri privind reevaluarea situației familiale în vederea unei posibile reintegrări în familie/adoptie.

Cu toate acestea, în urma discuțiilor cu managerul de caz al celor 80 de copii cu dizabilități aflați în cele 6 centre de plasament unde sunt cazați, acesta a menționat că la momentul reevaluării situației copiilor și stabilirii măsurilor de protecție, conform legislației în vigoare, nu se iau întotdeauna în considerare nevoile reale ale fiecărui copil. Măsurile de protecție sunt determinate în funcție de disponibilitatea locurilor în centrele de plasament sau în rețeaua de asistență maternală de la momentul respectiv. De asemenea, managerul de caz a precizat că aproximativ jumătate dintre acești copii ar putea beneficia de plasament în asistență maternală. Totuși, din cauza deficitului de asistenți maternali profesioniști și a stereotipurilor care duc la refuzul familiilor de a prelua copii cu dizabilități, această opțiune este limitată.

Pe parcursul vizitei și din documentele puse la dispoziție s-a constatat faptul că urmare a lipsei de reprezentare adecvată, majoritatea copiilor din aceste centre sunt adesea într-o poziție de vulnerabilitate care limitează accesul lor la sistemul juridic. Copiii nu au un reprezentant legal dedicat care să le apere drepturile sau să îi ajute să își înțeleagă drepturile în fața legii.

Conform sentințelor civile aflate la dosarele beneficiarilor, reprezentantul legal al acestora este directorul general al instituției sau președintele consiliului județean, considerând astfel că aceste persoane nu sunt întotdeauna motivate să susțină în realitate drepturile copiilor și interesul superior al acestora în fața instanțelor de judecată și al altor instituții, inclusiv cele pe care le conduc.

De asemenea, la nivelul "C.R.C.D.N Târgu Mureș" nu s-au regăsit mecanisme adaptate de comunicare care să faciliteze depășirea barierelor în comunicare cu care se confruntă copiii cu dizabilități (cum ar fi interpreții de limbaj mimico-gestual sau materialele accesibile în format ușor de înțeles).

Majoritatea copiilor din cadrul "C.R.C.D.N Târgu Mureș" sunt cu dizabilități cognitive, de vorbire și întâmpină dificultăți majore în a-și exprima nevoile sau în a înțelege procedurile juridice. În acest sens este necesar ca acești copii să aibă acces la informații legale și nu numai, relevante pentru vârsta și capacitatea lor de înțelegere, ceea ce ar face ca drepturile lor să fie mai ușor de cunoscut și respectat.

Un alt aspect constatat pe parcursul vizitei a fost dependența copiilor de instituție. Aceștia fiind instituționalizați, depind de personalul și reprezentanții instituției (manager de caz/director general) pentru a iniția demersuri legale. În multe cazuri, neglijența sau lipsa de interes din partea acestor persoane poate însemna că problemele reale ale copiilor să nu fie prezentate niciodată în fața unei instanțe.

Totodată, în urma vizitei s-a constatat că sumele acordate ca bani de buzunar pentru beneficiarii din cele 6 centre de plasament au fost cheltuiți necorespunzător pentru rechizite, haine și platouri festive, fără dovezi clare că acestea au fost folosite în beneficiul copiilor. Conform celor relatate de către personalului centrelor, cadourile de Crăciun au fost achiziționate tot din fondurile proprii ale copiilor și cheltuiți la comun. Bani copiii

sunt administrați de câte o persoană desemnată pe fiecare centru, care îi ridică din cadrul DGASPC Mureș o dată la 3-4 luni. În urma verificării bonurilor de cumpărături care justificau sumele de bani cheltuiți ale copiilor s-a constatat că s-au efectuat cumpărături care nu se pot justifica în folosul copilului, în conformitate cu nevoile și/sau preferințele acestuia, de ex:(rechizite școlare, pizza de post, platouri festive, pulovere, cadouri de crăciun) .

Este de precizat faptul că, în conformitate cu Legea nr. 272/2004 privind protecția și promovarea drepturilor copilului, cu completările ulterioare, copiii instituționalizați, inclusiv cei cu dizabilități, au dreptul la bani de buzunar. **Aceste sume sunt alocate pentru a le oferi copiilor posibilitatea de a-și satisface nevoile personale și de a învăța să gestioneze resursele financiare.** În ceea ce privește scopul banilor de buzunar, aceștia sunt destinați acoperirii unor cheltuieli pentru lucruri mici, care satisfac nevoile beneficiarilor, precum: dulciuri, rechizite, articole vestimentare de mică valoare, jucării sau obiecte de îngrijire personală.

Prin primirea banilor de buzunar, copiii învață să își gestioneze propriile finanțe, să planifice și să prioritizeze achizițiile, ceea ce le va fi de folos pe termen lung în tranziția către o viață independentă.

Cu privire la cheltuirea banilor de buzunar, copiii pot decide pe ce își cheltuie banii, în funcție de preferințele lor, dar în limitele unor reguli generale stabilite de instituția în care se află sau de tutorele legal, iar cheltuielile trebuie să fie adecvate vârstei și nevoilor copilului. De obicei, se recomandă ca acești bani să fie utilizați pentru lucruri care contribuie la bunăstarea personală sau la dezvoltarea personală a copilului.

În cazul copiilor mai mici sau al celor care nu au capacitatea de a-și gestiona singuri banii, personalul din centrele de plasament sau asistenții maternali pot supraveghea modul în care aceștia își folosesc banii de buzunar, oferindu-le îndrumare.

Există cazuri în care un adult poate gestiona banii în locul copilului, dar aceștia trebuie folosiți întotdeauna în interesul copilului și cu transparență.

În acest sens, banii de buzunar nu pot fi folosiți pentru cheltuieli neadecvate vârstei sau pentru achiziționarea de produse periculoase sau produse care trebuie să fie asigurate de furnizorul de servicii sociale.

De asemenea, instituțiile sau tutorii au obligația de a monitoriza și ghida copiii pentru a preveni utilizarea greșită a acestor fonduri.

În anul 2023 au avut loc și incidente deosebite, ca de exemplu 1 caz de suspiciune de abuz sexual (tentativă de viol) din partea unui beneficiar asupra altui beneficiar, s-a acționat conform procedurii operaționale, au fost sesizate organele competente iar cazul a fost soluționat de către Judecătoria Târgu-Mureș și de către Serviciul de Probațiune.

S-a constatat existența registrelor de evidență pentru sesizări și reclamații și a cutiilor pentru sesizări și reclamații în fiecare centru rezidențial.

În conformitate cu prevederile art.3, pct. (1), din Ordinul nr. 25/2019 privind aprobarea standardelor minime de calitate pentru serviciile sociale de tip rezidențial destinate copiilor din sistemul de protecție specială, „Utilizatorii publici și privați de servicii sociale au obligația de a respecta în integralitate standardele minime de calitate atât în vederea primirii licenței de funcționare, cât și ulterior acordării acesteia, pentru întreaga perioadă de funcționare a serviciilor sociale”, coroborate cu analiza documentelor prevăzute în standardele minime de calitate cât și a vizitelor efectuate la nivelul: Centrului rezidențial pentru copii cu deficiențe neuropsihiatrice Tg. Mureș - Turnu Roșu; Centrului rezidențial pentru copii cu deficiențe neuropsihiatrice Tg. Mureș - Slatina; Centrului rezidențial pentru copii cu deficiențe neuropsihiatrice Tg. Mureș - Branului; Centrului rezidențial pentru copii cu deficiențe neuropsihiatrice Tg.Mureș - Trebely și Serviciul rezidențial de îngrijire și asistență medico-socială ”SPERANTA’, s-a constatat faptul că aceste standarde sunt implementate, dar în unele cazuri există disfuncționalități în activitatea desfășurată, iar licențele erau expirate.

În baza Ordinului de deplasare (delegație) nr. 1788/07.10.2024, aprobat de către Directorul General al D.G.A.S.P.C. Mureș pentru perioada 08.10.2024 - 18.10.2024, în cadrul unei misiuni de audit public intern s-a efectuat: vizitarea beneficiarilor, a spațiilor în care sunt cazați beneficiarii și se desfășoară diferite activități pentru beneficiarii

găzduiți, formularea recomandărilor și concluziilor auditului intern, în concordanță cu obiectivul misiunii de audit public intern și au fost constatate următoarele:

- în data de 10.10.2024, respectiv data de 18.10.2024, auditorul public intern a vizitat beneficiarii și spațiile din centrele rezidențiale pentru copii cu deficiențe neuropsihiatrice din Târgu-Mureș situate pe str. Trebely nr.3, str. Slatina nr, 13, str. Turnu Roșu nr. 1/B și str. Branului nr.3 cât și la Serviciul rezidențial de îngrijire și asistență medico- socială "Speranța", împreună cu șeful de centru interimar și au fost constatate neconcordanțe în ceea ce privește respectarea standardelor minime de calitate și au fost formulate recomandări verbale;
- în data de 17.10.2024, auditorul public intern a efectuat un control inopinat la centrele rezidențiale situate pe str. Trebely nr.3 și str. Branului nr.3, urmare recomandărilor formulate, și a fost întâmpinat de către personalul care își efectua tura conform Condiții de prezență semnate, respectiv acesta a condus auditorul public intern prin toate spațiile în vederea susținerii modului de implementare a recomandărilor și a confirmat faptul că cele neimplementate încă se vor realiza în cel mai scurt timp;
- în data de 17.10.2024 în momentul în care auditorul public intern a ajuns la centrul rezidențial situat pe strada Branului nr. 3 pentru a efectua un control inopinat, ușa de acces a porții de intrare în curte era larg deschisă deși aceasta este prevăzută cu yală funcțională, fără a fi supravegheată de către o persoană desemnată din cadrul centrului;
- în data de 18.10.2024, auditorul public intern a efectuat un control inopinat la centrele rezidențiale situate pe str. Slatina nr. 13, str. Turnu Roșu nr.1/B, unde a fost întâmpinat de către personalul care își efectua tura conform Condiții de prezență semnate, și a fost condus prin toate spațiile în vederea susținerii modului de implementare a recomandărilor.

Este de menționat faptul că cele constatate de echipa de audit au fost aduse la cunoștința șefului de centru interimar și a Directorului General al D.G.A.S.P.C. Mureș prin

Nota nr. 66.630/18.10.2024 și prin notarea unei rezoluții pe acest înscris de către directorul general.

b) Dreptul la viață (art.10), Libertatea și siguranța persoanei, nimeni nu poate fi supus torturii și niciunui fel de pedeapsă sau de tratament crud, inuman ori degradant, nimeni nu poate fi supus exploatării, violenței și abuzului, protejarea integrității persoanei (art. 10, 14, 15, 16, 17 din CDPD)

Art.10 Dreptul la viață

Persoanelor cu dizabilități din cadrul "C.R.C.D.N Târgu Mureș" le este asigurată confidențialitatea informațiilor referitoare la datele personale, medicale și de reabilitare, existând proceduri în acest sens.

Decesele sunt notificate Consiliului de monitorizare, conform prevederilor art. 13 din Legea nr. 8/2016. Conform situației prezentate de către personalul centrului, în ultimi doi ani s-au înregistrat 3 decese. În anul 2023 au avut loc 1 deces iar în anul 2024 s-au înregistrat 2 decese. Decesele sunt consemnate în Registrul de evidență a beneficiarilor, nu au un registru special de decese. În dosarele beneficiarilor decedați se regăsesc Certificatul de deces și Certificatul constatator al decesului în care este precizată cauza decesului.

Nu au fost semnalate cazuri de moarte suspectă.

Art. 14 Libertatea și siguranța persoanei

Accesul în "C.R.C.D.N Târgu Mureș" se face printr-un spațiu de primire.

Porțile de acces în curte sunt în permanență încuiate, acestea fiind deschise doar de către personalul centrului.

Ca urmare a discuțiilor purtate cu șeful de centru, beneficiarii au acces în exteriorul centrului pentru consultații medicale de specialitate, la plimbări în parcuri și vizite în oraș, efectuarea cumpărăturilor și diferite activități de socializare, unde sunt duși în grupuri mici

de către personalul centrului. Un singur beneficiar din cadrul "C.R.C.D.N Târgu Mureș" Ceaușu de Câmpie iese neînsoțit.



În timpul vizitei de monitorizare la "C.R.C.D.N Târgu Mureș" din strada Slatina, nr.13, echipa a identificat 2 camere închise cu zăvoare pe exterior, în care se aflau 8 beneficiari, încălcând astfel dreptul fundamental la libertate. În acest sens, echipa de monitorizare a solicitat eliminarea imediată a practicii de închidere a camerelor cu zăvoare pe exterior, deoarece această măsură este o încălcare gravă a drepturilor omului în special a drepturilor la libertate și demnitate.

În restul centrelor vizitate nu a fost identificat niciun beneficiar care să fie izolat sau căruia să îi fie încălcată libertatea și siguranța personală.

Art. 15 Nimeni nu poate fi supus torturii și niciunui fel de pedeapsă sau de tratament crud, inuman ori degradant

Din discuțiile purtate cu personalul centrului a reieșit că la nivelul centrului nu se practică contenționarea fizică. Situațiile de conflict se gestionează de către asistentul medical, educator și psiholog în zilele în care acesta este prezent în centru.

Conform procedurilor interne care se aplică și din declarațiile personalului reiese că în cazurile de agitație, agresiune/autoagresiune, se apelează Serviciul de Urgență 112.

Art. 16 Nimeni nu poate fi supus exploatării, violenței și abuzului

Echipa de monitorizare nu a identificat elemente care ar putea indica faptul că beneficiarii au fost exploatați sau au fost supuși unor acte de violență sau abuz.

Există procedura operațională privind protecția împotriva neglijării, exploatării, violenței și abuzului cât și împotriva torturii și tratamentelor crude, inumane sau degradante. La nivelul centrului există Registrul de evidență a cazurilor de neglijare, exploatare, violență și abuz. Acesta nu are însemnări.

Situațiile de conflict se gestionează de către asistentul medical, educator și psiholog, acesta fiind solicitat ori de câte ori este nevoie. În situația în care aceștia nu pot gestiona situația prin mediere, consiliere sau îndepărtarea agresorului, după caz, se izolează beneficiarul agresiv și se contactează serviciul de urgență 112.

S-a constatat că personalul (șeful centrului, personalul de specialitate și cel de îngrijire) cunoaște situațiile care declanșează crize comportamentale ale persoanelor ocrotite în centru și evită provocarea disconfortului declanșator al acestor situații la beneficiarii rezidenți. Izbucnirile care pot constitui începutul unei crize comportamentale sunt gestionate imediat, prin manifestarea unui comportament verbal liniștitor și manifestarea afecțiunii față de beneficiari, pentru detensionarea stării de nervozitate sau agitație a acestora.

Art. 17 Protejarea integrității persoanei

Pe parcursul vizitei de monitorizare, echipa de vizitare a identificat câteva aspecte care ar putea să pună în pericol viața și integritatea corporală a beneficiarilor și anume:

- câteva cărămizi depozitate necorespunzător în curtea centrului din strada Trebely;
- denivelări de alei de care beneficiarii s-ar putea împiedica;
- capace și rezervoare rupte de la unele vase de WC din grupurile sanitare.



c) Libertatea de mișcare și cetățenia, viață independentă și integrare în comunitate, (art. 18, 19 din CDPD), abilitare și reabilitare, participarea la viața culturală, activități recreative, timp liber și sport (art.26, 30 din CCPD)

Art. 18 Libertatea de mișcare și cetățenia

La data vizitei de monitorizare, toți cei 80 de beneficiari din cadrul "C.R.C.D.N. Târgu Mureș" aveau emise acte de identitate valabile, Certificat de naștere, Carte de identitate și Certificat de încadrare într-un grad de handicap în termen de valabilitate.

Art. 19 Viață independentă și integrare în comunitate

La nivelul centrului există o procedură privind acordarea asistenței și suportului pentru viața independentă.

Toți beneficiarii au desemnat un manager de caz, dispozițiile de numire a acestora regăsindu-se în copie la dosarele de caz.

Din documentele puse la dispoziție, echipa de monitorizare a constatat că beneficiarii au acces limitat la servicii de suport necesare vieții și reintegrării în comunitate. La nivelul centrului, beneficiarii au asigurată asistență personală necesară vieții și integrării în comunitate, prin intermediul echipei multidisciplinară formată din: asistent social, medic, psiholog, însă la dosarele acestora nu s-au regăsit documente justificative care să ateste modul în care le este facilitată integrarea în comunitate.

Prin intermediul managerului de caz se încearcă, acolo unde este posibil, menținerea legăturii și contactul copiilor cu familia restrânsă sau extinsă. În dosarele beneficiarilor există documente care relevă încercarea de a lua legătura cu rudele beneficiarilor.

Din totalul de 80 de beneficiari, doar 22 mențin relații personale cu membrii familiei/familia extinsă.

Echipa de monitorizare a constatat că, la niciun centru nu s-a respectat recomandarea de includere a copiilor într-o grupă care să țină cont de vârsta acestora iar diferența de vârstă dintre copiii să nu fie mai mare de 3 - 4 ani, cu excepția fraților. Numărul de beneficiari găzduiți în centre depășea capacitatea stabilită prin decizie a conducătorului furnizorului de servicii sociale.

Art. 26 Abilitare și reabilitare

În cadrul "C.R.C.D.N Târgu Mureș" copiii nu beneficiază în mod constant de servicii de kinetoterapie, ergoterapie, logopedie și psihologie.

Echipa multidisciplinară pentru cei 80 de copii este formată din 2 manageri de caz, 2 psihologi, 1 logoped psihopedagog, 2 kinetoterapeuți, 2 medici, 5 asistenți medicali.

Pe parcursul vizitei, niciun specialist nu a pus la dispoziție echipei de monitorizare un program de activități zilnice cu copiii.

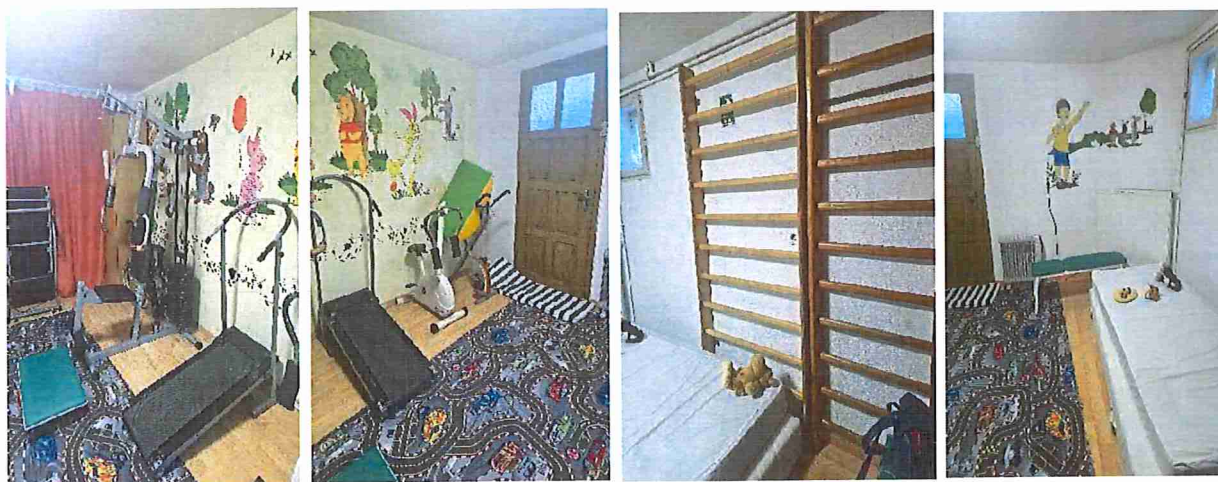
Singurul document pus la dispoziție a fost programul psihologului, kinetoterapeuților și psihopedagogilor, aceștia având programul de lucru stabilit pe cele 5 centre, astfel:

- La Centru Rezidențial pentru Copii cu Deficiențe Neuropsihiatrice, din strada Trebely, nr.3, loc. Târgu Mureș, jud. Mureș- psihologul (luni, marți, joi si vineri), psihopedagogul (marți și miercuri) ; kinetoterapeutul (luni, marți și vineri) logopedul nu are program pe acest centru;
- La Centru Rezidențial pentru Copii cu Deficiențe Neuropsihiatrice, din strada Branului, nr.3, loc. Târgu Mureș, jud. Mureș- psihologul (joi si vineri), psihopedagogul (marti, joi și vineri); logopedul (miercuri); kinetoterapeutul (miercuri);

- Centru Rezidențial pentru Copii cu Deficiențe Neuropsihiatrice, din strada Turnu Roșu, nr.1 B, loc.Târgu Mureș, jud. Mureș - psihologul (marți și miercuri), psihopedagogul (luni); logopedul (joi); kinetoterapeutul (luni și joi);
- Centru Rezidențial pentru Copii cu Deficiențe Neuropsihiatrice Slatina, din strada Slatina, nr.13, loc.Târgu Mureș, jud. Mureș - psihologul (joi și vineri), psihopedagogul nu are program pe acest centru; logopedul (marți); kinetoterapeutul (miercuri);
- Centru Rezidențial pentru Copii cu Deficiențe Neuropsihiatrice Ceuașu de Câmpie din localitatea Ceuașu de Câmpie nr.417, jud. Mureș - psihologul (luni, marți și miercuri), psihopedagogul (miercuri); logopedul (vineri); kinetoterapeutul (joi).

La dosarele beneficiarilor au fost regăsite PIS, întocmite de fiecare specialist pe următoarele domenii de intervenție: educație, sănătate, kinetoterapie, deprinderi de viață independentă, recreere, socializare și petrecerea timpului liber, menținerea legăturii cu familia/alte persoane cu care copilul a dezvoltat legături de atașament, integrare/reintegrare a copilului în familia naturală/extinsă, dezvoltare/reabilitare în plan psihoemoțional și comportamental.

Cu privire la abilitare/reabilitare nu s-a putut face dovada că centrele sociale imonitorizate țin evidența zilnică a serviciilor de abilitare/reabilitare funcțională frecventate de copii, și nici că persoana de referință ține evidența zilnică a activităților desfășurate pe intervale orare și monitorizează progresele înregistrate de beneficiari, pe baza datelor și informațiilor furnizate de specialiști.





Art. 30 Participarea la viața culturală, activități recreative, timp liber și sport

În urma vizitei de monitorizare s-a constatat că participarea beneficiarilor din cadrul centrelor la activități culturale, activități recreative, activități privind implicarea beneficiarilor în viața socială și civică a comunității este limitată. Nu au fost puse la dispoziția echipei de monitorizare rapoarte de activități alături de alte documente justificative precum poze, înregistrări, premii, diplome, trofee etc., din care să rezulte participarea acestora la excursii, concursuri/activități sportive, activități culturale, spectacole etc.

d) Dreptul la viață personală, respectul pentru cămin și familie (art. 22, din CDPD)

Art. 22 Dreptul la viață personală

Beneficiarilor le este asigurată confidențialitatea datelor cu caracter personal, medical și de reabilitare, conform procedurii prevăzute de legislația în vigoare.

e) Educație (art. 24 CDPD)

La momentul efectuării vizitei la cele 6 Servicii Rezidențiale de Îngrijire și Asistență din Târgu Mureș, din totalul de 80 de beneficiari doar 41 de copii sunt înscriși într-o formă de învățământ.

De asemenea, echipa a constatat că accesul copiilor la servicii de educație incluzivă este limitat, întrucât aceștia nu frecventează constant școala. Transportul

copiilor se face aleatoriu, câte 1-2 pe zi din fiecare centru, iar personalul a declarat că nu există suficiente resurse sau posibilități pentru a asigura prezența regulată la cursuri.

Arătăm faptul că, în conformitate cu standardele minime de calitate pentru protecția și sprijinul copiilor cu dizabilități, care sunt reglementate prin mai multe acte normative, inclusiv Legea nr. 272/2004 privind protecția și promovarea drepturilor copilului, Legea nr. 448/2006 privind protecția și promovarea drepturilor persoanelor cu handicap, precum și diverse norme și ordine emise de Ministerul Muncii și Protecției Sociale, Ministerul Educației și alte instituții, sistemul educațional românesc trebuie să asigure accesul copiilor cu dizabilități la educație prin adaptarea curriculară, sprijin educațional și accesibilizarea infrastructurii școlare (inclusiv prin prezența profesorilor de sprijin și asistentelor educaționale), aspecte de care conducerea DGASPC Mureș nu ține cont, încălcând astfel dreptul copiilor la educație.

Totodată, lipsa educației și îngrădirea accesului copiilor cu dizabilități la școală pot avea multiple consecințe grave, atât pe termen scurt, cât și pe termen lung asupra dezvoltării acestora, precum:

- **Întârziere în dezvoltarea cognitivă și socială:** Fără acces la educație, acești copii riscă să nu își dezvolte abilitățile cognitive, emoționale și sociale la nivelul maxim al potențialului lor, ceea ce poate limita capacitatea lor de a interacționa și de a se integra în societate.
- **Izolarea socială:** Educația nu înseamnă doar învățare academică, ci și dezvoltarea socială prin interacțiunea cu alți copii și cu mediul înconjurător. Lipsa școlii poate conduce la izolarea acestor copii, ceea ce afectează negativ stima de sine și încrederea în propria persoană.
- **Dificultăți în integrarea pe piața muncii:** Fără acces la educație, acești copii au mai puține șanse să obțină calificări profesionale și abilități necesare pentru a se angaja mai târziu, ceea ce poate perpetua dependența lor de servicii sociale și vulnerabilitatea economică.

- Încălcarea drepturilor fundamentale: Conform Convenției ONU privind Drepturile Persoanelor cu Dizabilități, acești copii au dreptul la o educație inclusivă. Îngrădirea accesului lor la școală este o formă de discriminare și o încălcare a acestor drepturi fundamentale.
- Impact psihologic negativ: Lipsa educației și izolarea pot duce la probleme de sănătate mentală, inclusiv anxietate, depresie și un sentiment de inferioritate, amplificând vulnerabilitatea emoțională a acestor copii.
- Creșterea dependenței de asistență socială: Fără educație, acești copii au mai puține șanse de a deveni independenți în viața de adult, ceea ce duce la o dependență crescută de serviciile de îngrijire și asistență socială pe termen lung.

Cu privire la acest aspect, nu s-a putut face dovada că se asigură respectarea dreptului copiilor la educație.

f) Sănătate (art. 25 din CDPD)

În cadrul "C.R.C.D.N Târgu Mureș" se află în permanență un asistent medical, activitatea acestora fiind realizată în ture, iar în caz de urgențe se apelează numărul unic de urgențe 112. În centru sunt angajați și 2 medici.

Toți beneficiarii sunt înscriși la medic de familie. Toți beneficiarii au analizele medicale făcute în ultimul an și sunt atașate la dosarele fiecăruia. Din declarațiile personalului a reieșit faptul că analizele medicale sunt efectuate ori de câte ori este nevoie, la recomandarea medicilor specialiști.



Fiecare beneficiar are inclusă la dosar fișa de monitorizare a stării de sănătate, care este actualizată permanent și care conține: evidența internărilor, tratamentelor, imunizărilor, accidentelor, situații deosebite, medicația administrată la recomandarea medicilor specialiști, precum și oricare situație medicală în care beneficiarii sunt implicați, măsurile luate în caz de agitație psihomotorie, labilitate emoțională, agresivitate. Toate aceste situații sunt consemnate în rapoartele de tură ale asistenților medicali.

Administrarea medicației se face de către asistentul medical de tură, în baza recomandărilor medicului și este specificată în fișele beneficiarilor. Centrul asigură asistență medicală permanentă prin intermediul asistentelor medicale.

În fiecare centru există un cabinet de consultații cu dotări minime (tensiometru, stetoscop, glucometru etc.).

Într-unul din centre echipa de monitorizare a identificat un focar de varicelă. Cinci copii diagnosticați nu erau izolați de ceilalți copii instituționalizați.

Cu privire la beneficiarii găsiți la momentul vizitei cu varicelă, personalul centrului nu a putut face dovada că se respectă normele legale în vigoare privind bolile infecțioase transmisibile, deoarece nu există un spațiu special amenajat și dotat corespunzător nevoilor de îngrijire ale beneficiarilor cu boli infecțioase.

Mutarea copiilor cu o boală infecțioasă transmisibilă în camerele altor copii creează disconfort copiilor, prin aglomerarea cu mobilier a camerelor și diminuarea spațiului util aferent acestora.

Referitor la meniul zilnic primit de copii, au fost identificate nereguli, în sensul că nu s-a făcut dovada că stabilirea modelului meniului de alimentație zilnică se efectuează trimestrial pe baza recomandărilor medicului nutriționist sau ale asistentului dietetician, la niciunul din serviciile vizitate și, de asemenea, nu s-a făcut dovada că la stabilirea meniurilor se respectă necesarul zilnic de calorii și substanțe nutritive pentru copii și adolescenți, aprobat prin Ordinul ministrului sănătății nr.1955/1995 pentru aprobarea Normelor de igienă privind unitățile pentru ocrotirea, educarea și instruirea copiilor și tinerilor.

La centrele din Trebely, Branului și Turnu Roșu, medicamentele și materialele sanitare nu erau depozitate în condiții de siguranță, iar dulapurile în care erau depozitate medicamentele și materialele necesare tratamentelor medicale nu erau închise și accesibile doar personalului de specialitate și coordonatorului centrului.

Totodată, două dintre centre nu respectau prevederile legale privind manipularea, colectarea sau distrugerea medicamentelor expirate.

De asemenea, nu s-au putut prezenta documente/nu existau informații înscrise în dosarul copiilor cu privire la înălțimea și greutatea acestora.

Ar. 28 Standarde de viață și protecție socială adecvate (art.28 din CDPD)

Parte din clădirile în care sunt cazați beneficiarii se află în stare de degradare, curtea nu este amenajată în mod corespunzător pentru activități și relaxare.

Nu toate obiectele de cazarmament erau curate și nedegradate, existând saltele ușor degradate și cu ușoare urme de mizerie.

La centrele din Trebely și Turnu Roșu, mobila, paturile și ușile din unele dormitoare erau deteriorate astfel că nu era asigurat confortul optim al beneficiarilor.

În cele 6 centre, condițiile de viață și îngrijire nu corespund standardelor legale. Într-un dormitor erau cazați nu mai puțin de nouă copii, camerele erau fără uși, spațiile erau insalubre.

Centrele dispun de sistem de alimentare cu apă de uz menajer și apă potabilă și sisteme de încălzire a apei calde menajere (centrală termică pe gaz), instalațiile sanitare și electrice funcționale.

Spațiile interioare din cadrul centrului beneficiază atât de lumină naturală cât și de lumină artificială.

Centrul are amenajată o bucătărie proprie în incinta Centrului Trebely, unde se gătește pentru restul centrelor.



În cadrul vizitei de monitorizare în magazinele de alimente aflate în două centre s-au găsit cantități mari de produse alimentare expirate și depozitate necorespunzător.

Planurile de urgență nu prevedeau concret și personalizat soluții, în funcție de situația beneficiarilor, alimentele erau păstrate și preparate în condiții necorespunzătoare, meniurile nu respectau necesarul zilnic de calorii și substanțe nutritive pentru copii și nu exista un spațiu special amenajat în care să poată fi mutați beneficiarii în cazul declanșării unor boli infecțioase.

La două centre, medicamentele și materialele sanitare nu erau depozitate în condiții de siguranță, iar cele expirate nu erau încuiate.



În urma vizitei efectuate, la sediul centrului s-au prezentat inspectori din cadrul AJPIS Târgu Mureș, DSP Târgu Mureș și ANPC Târgu Mureș, care au constatat nereguli.

Agenția Județeană pentru Plăți și Inspecție Socială Mureș a constatat, în urma unor controale făcute în perioada 11-21 ianuarie, la cele patru centre pentru copii cu dizabilități din Mureș, o serie de nereguli și încălcări ale legislației în ceea ce privește calitatea serviciilor sociale oferite celor 80 de beneficiari.

Abaterile constatate au fost sancționate prin Procesele-verbale de constatare a contravențiilor și aplicare a sancțiunilor contravenționale privind nerespectarea dispozițiilor legale din domeniul asistenței sociale cu suma totală de 320.000 lei.

Măsurile care au fost dispuse sunt următoarele:

- Reevaluarea împrejurărilor care au stat la baza stabilirii măsurilor de protecție specială, dispuse de către comisia pentru protecția copilului sau de către instanța judecătorească, pentru beneficiarii din serviciile sociale inspectate și sesizarea de îndată a comisiei pentru protecția copilului sau, după caz, a instanței judecătorești, în vederea modificării sau, după caz, a încetării măsurilor conform prevederilor art.62 din Legea 272/2004. Actualizarea/completarea /detalierea planului de urgență, prin precizarea concretă și personalizată a soluțiilor în funcție de situația beneficiarilor, pentru toate cele patru servicii sociale inspectate cu respectarea prevederilor legale”, menționează AJPIS Mureș.

Alte măsuri dispuse de AJPIS vizează implementarea planului de urgență pentru toate serviciile sociale inspectate (ceea ce va conduce la interzicerea desfășurării activităților sociale după aplicarea acestuia) astfel încât beneficiarii să aibă continuitate în acordarea serviciilor sociale conform nevoilor identificate și să fie protejați de riscul de abuz și neglijare.

ANPC, în urma verificărilor, a constatat o serie de nereguli, motiv pentru care au amendat instituția cu suma de 15.000 lei și închiderea blocului alimentară și a 2 magazii de depozitare a alimentelor.

DSP, în urma verificărilor, a constatat o serie de nereguli, pentru care au amendat instituția.

III. Recomandări

Având în vedere cele constatate în urma vizitei efectuate la "C.R.C.D.N Târgu Mureș":

- Centru Rezidențial pentru Copii cu Deficiențe Neuropsihiatrice, din strada Trebely, nr.3, loc. Târgu Mureș, jud. Mureș;
- Centru Rezidențial pentru Copii cu Deficiențe Neuropsihiatrice Branului, din strada Branului, nr.3, loc. Târgu Mureș, jud. Mureș;
- Centru Rezidențial pentru Copii cu Deficiențe Neuropsihiatrice Turnu Roșu, din strada Turnu Roșu, nr.1 B, loc. Târgu Mureș, jud. Mureș;
- Centru Rezidențial pentru Copii cu Deficiențe Neuropsihiatrice Slatina, din strada Slatina, nr.13, loc. Târgu Mureș, jud. Mureș;
- Serviciul Rezidențial de îngrijire și asistență medico-socială "Speranța", din strada Gheorghe Marinescu, nr.38, loc. Târgu Mureș, jud. Mureș,

echipa de vizitare formulează următoarele recomandări pentru respectarea drepturilor copiilor cu dizabilități:

- În urma vizitei de monitorizare efectuată la "C.R.C.D.N Târgu Mureș" au fost identificate o serie de nereguli grave care implică încălcarea drepturilor fundamentale ale copilului. Printre acestea, s-au remarcat deficiențe majore în accesul la educație și condiții de viață improprii, care afectează negativ dezvoltarea fizică, emoțională și psihologică a copiilor. Aceste constatări indică necesitatea elaborării unui plan de urgență pentru remedierea situației, în conformitate cu

legislația în vigoare, care să includă măsuri imediate de relocare a copiilor în centre care pot oferi condiții de viață adecvate, educație accesibilă și un mediu de dezvoltare sănătos și sigur.

- Relocarea copiilor este esențială pentru asigurarea respectării drepturilor lor și pentru garantarea unor condiții optime de creștere și îngrijire, care să sprijine integrarea lor socială și educațională într-un mod corespunzător nevoilor individuale.

Centrul Rezidențial pentru Copii cu Deficiențe Neuropsihiatrice Ceaușu de Câmpie din localitatea Ceaușu de Câmpie nr.417, jud. Mureș;

Art. 9 Accesibilitate

- Accesibilizarea mediului fizic conform standardelor la intrarea în centru și în spațiile comune: intrare, holuri și grupuri sanitare.

Art. 19 Viață independentă și integrare în comunitate

- Reevaluarea periodică a fiecărui copil din punct de vedere al dezvoltării fizice, mentale, spirituale, morale sau sociale, a modului în care acesta este îngrijit și a împrejurărilor care au stat la baza instituirii măsurii de protecție specială, în vederea reintegrării în familie/adopecție, după caz.

Art. 26 Abilitare și reabilitare

- Asigurarea condițiilor optime pentru dezvoltarea/menținerea autonomiei și a potențialului beneficiarilor prin asigurarea unor servicii personalizate de dezvoltare sau menținere a potențialului funcțional, prin evaluarea corectă a abilităților/activităților/nevoilor individuale ale beneficiarilor din cadrul centrului.
- Monitorizarea evoluției dezvoltării copiilor și întocmirea documentelor în vederea evaluării intervenției/activităților realizate, analizării rezultatelor și revizuirii obiectivelor, după caz.
- Participarea personalului la cursuri de perfecționare continuă în specialitate/domeniul de activitate, pentru a putea identifica și răspunde nevoilor persoanelor cu dizabilități.

Art. 20 Mobilitatea personală

- Dotarea centrului cu autoturism accesibilizat nevoilor beneficiarilor sau identificarea unor soluții care să permită transportul copiilor la școală în mod regulat și în condiții de siguranță.

Art. 14 Libertatea și siguranța persoanei

- Dotarea centrului cu sistem de monitorizare video în spațiile comune interioare și exterioare.

Libertatea de mișcare și cetățenia, viață independentă și integrare în comunitate, (art. 18, 19 din CDPD), abilitare și reabilitare, participarea la viața culturală, activități recreative, timp liber și sport (art.26, 30 din CCPD)

- Amenajarea unui spațiu în curte destinat activităților recreative pentru copii.
- Participarea la evenimente în comunitate.

Art. 28 Standarde de viață și de protecție socială adecvate

- Repararea /înlocuirea elementelor de mobilier uzate, acolo unde este cazul.

În respectarea prevederilor art. 14 alin. (6) și alin. (7) din Legea nr. 8/2016 privind înființarea mecanismelor prevăzute de Convenția privind drepturile persoanelor cu dizabilități, cu modificările și completările ulterioare, instituția vizitată are obligația de a comunica Consiliului de monitorizare, în termen de 30 de zile, un răspuns motivat privind recomandările și măsurile dispuse. Raportul de vizită și răspunsul motivat sunt publice și se afișează pe pagina de internet a instituției vizitate, pe cea a autorității publice în subordinea și coordonarea căreia se află aceasta, precum și pe cea a Consiliului de monitorizare, cu excepția datelor personale.

Prezentul raport are anexate planșe foto din care rezultă cele consemnate în acesta.

Inspector de monitorizare

Expert independent - M

Expert independent - T

